

# YLEISKAAVOITUKSEN TYÖOHJELMA

Tilannekatsaus  
Kaupunginhallitus 5.9.2022

Pia Hastio, yleiskaavapäällikkö







## Strateginen maankäyttöpolitiikka

Lomarakennusten muuttaminen pysyvään asumiseen -selvitys

Nurmi-Sorilan osayleiskaavan ajantasaisuuden arviointi

Tulevaisuuden energiaratkaisut –selvitys

## Kantakaupungin vaiheyleiskaava – valtuustokausi 2021–2025

- Ilmastonmuutokseen sopeutuminen
- Viherympäristö ja vapaa-ajan palvelut
- Osa-alueet: Lielahdi-Hiedanranta, Tesoma, Keskusta ja Alasjärven itäpuolinen alue

Strategian sisältöjä tarkennetaan lautakuntien palvelusuunnitelmissa. Yhdyskuntalautakunnan palvelusuunnitelman yksi painopiste on Tulevaisuuden kaupunkirakenne, johon liittyen laaditaan strategista maankäyttöä koskevat maankäyttöpolitiikan linjaukset.

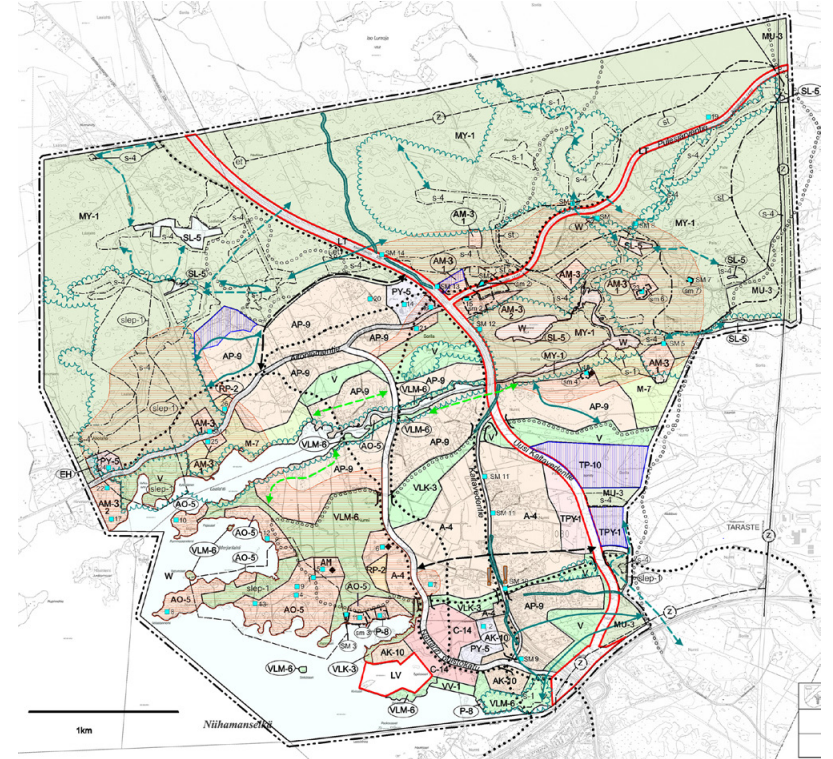
Linjaukset pohjautuvat kaupunkistrategian ja pormestariohjelman tavoitteisiin 3000 asukkaan vuotuisesta kasvusta, kasvun ohjaamisesta kaupunkirakenteeseen kestävästi, monipuolisen asutorakentamisen, erityisesti pientalorakentamisen, keskustan mutta myös taajaman ulkopuolisten alueiden kehittämiseen sekä liikenteellisen toimivuuden ja yritystonttien riittävyyden varmistamiseen.

*Yleiskaavoituksen työohjelma 21.2.2022*

- Maankäyttöpolitiikkaan kootaan yhteen kaupunkistrategian, yleiskaavan, asunto- ja maapolitiikan sekä strategiaa toteuttavien erillisohjelmien linjaukset avoimiksi, hallitun ja kestävä kasvun pelisäännöiksi
- Maankäyttöpolitiikka laaditaan Kaupunkiympäristön palvelualueella, sisällöt kytkeytyvät Elinvoiman ja kilpailukyyn sekä Sivistyspalvelujen palvelualueiden toimintaan
- Työssä huomioidaan kaupunkiseudun rakennesuunnitelman ja vaihemaakuntakaavan valmistelu
- Maankäyttöpolitiikkaa luotsaavina erillisinä selvityksinä valtuustokauden aikana valmistuu mm. aluevisiot kaupungin yritysalueille, selvitys ja toimenpide-esitys Tampereen uudesta leirintäaluekonseptista, arkkitehtuuriohjelma, pysäköintipolitiikan päivitys, liikuntapaikkaohjelma sekä lähijunaliikennetoimenpiteiden ohjelmointi. Lisäksi yksityiskohtaisempia linjauksia tehdään hulevesi- ja viheralueohjelmissa sekä parhaillaan viimeistelyvaiheessa olevissa pyöräilyohjelmassa sekä kävelyn ja kaupunkielämän ohjelmassa.

# Nurmi-Sorilan osayleiskaava

- Kaupunginhallitus päätti 13.6.2022 Alasjärven länsipuolen käsittelyn yhteydessä, *että Ruotulan golftoimintojen jatkuminen turvataan toisessa sijainnissa Nurmi-Sorilassa ja että kaupunkiympäristön suunnittelussa käynnistetään tarvittavat kaavaprosessit golftoimintojen siirtämiseksi.*
- Nurmi-Sorilan lainvoimainen osayleiskaava (12.12.2016) ei mahdollista golfkentän sijoittamista osayleiskaavassa asuntorakentamiseen ja virkistysalueiksi varatuille alueille. Yleiskaavan työohjelmassa määritellystä ajantasaisuuden arvioinnista voidaan todeta, että golfkenttä-tavoitteen osalta osayleiskaava on vanhentunut ja edellyttää osayleiskaavan tarkistamista sekä golfkentän sijoittamiseksi alueelle että maankäyttömuutoksesta johtuvien yhdyskuntarakenteellisten vaikutusten huomioimiseksi ja tarkistamiseksi.
- Hallintosäännön mukaan kaupunginhallitus päättää (kohta 19) *yleiskaavatyön käynnistämisestä valtuuston määrittämässä kohteissa*, mikä lakimiesyksikön tulkinnan mukaan edellyttää myös yleiskaavan työohjelman (kaupunginvaltuusto 21.2.2022) tarkistamista Nurmi-Sorilan osayleiskaavaa koskevan kirjauksen osalta.



Nurmi-Sorilan osayleiskaava on laadittu asemakaavoituksen pohjaksi, hyväksytty kaupunginvaltuustossa 2015. Uuden kaupunginosan tavoiteltu asukasmäärä on noin 13 000 asukasta, joista osa sijoittuisi kaupunginosan keskusta Näsijärven rantaan sekä laajoille omakoti- ja pientaloalueille.



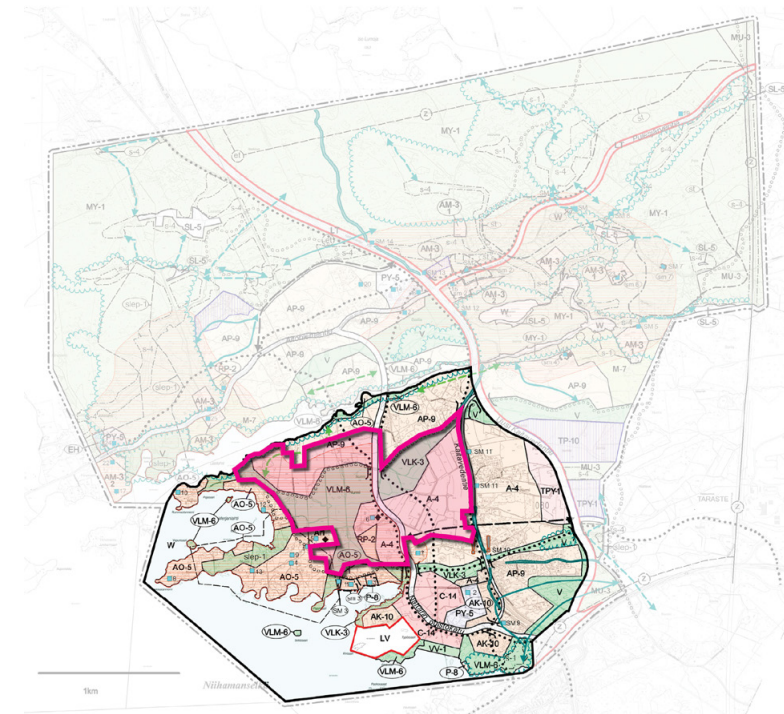
# Nurmi-Sorilan osayleiskaavan tarkistaminen

## Tavoiteaikataulu

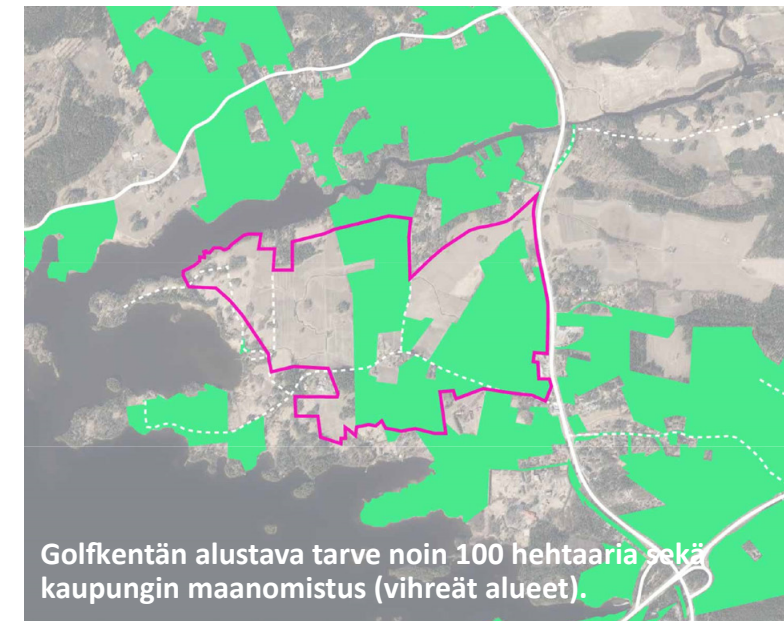
- Yleiskaavoituksen työohjelman tarkistaminen (kaupunginhallitus), syksy 2022
- Osayleiskaavan aloituspäätös ja osallistumis- ja arviointisuunnitelman asettaminen nähtäville (kaupunginhallitus), syksy 2022
- Osayleiskaavaaluonnos (yhdyksuntalautakunta), loppuvuosi 2023
- Osayleiskaavaehdotus (yhdyksuntalautakunta), kesä 2024, jonka kanssa samanaikaisesti voidaan laittaa vireille ensimmäiset asemakaavat
- Osayleiskaavan hyväksyminen (kaupunginvaltuusto), loppuvuosi 2024

**Golfkentän suunnitelmaa ja sijoittumista tarkastellaan kaupungin maanomistuksen ja mahdollisen maanhankinnan näkökulmasta.** Kaavaan liittyvät selvitykset ja erillissuunnittelu käynnistetään syksyllä 2022, mutta pääosa laaditaan 2023–2024. Näitä ovat mm.

- Golfkentän tarkempi asemakaavatasoinen suunnittelu, alueelle sijoittuvan keskustan sijainti ja laajuus sekä kokonaismitoitus, luontoarvot, arkeologinen kulttuuriperintö, palvelutarpeet, liikenne, tekninen huolto, kaavatalous, vaiheistaminen.



Alustavan arvion mukaan osayleiskaavan tarkistustarve olisi noin 29 % kaavan pinta-alasta (noin 500 hehtaaria).



Golfkentän alustava tarve noin 100 hehtaaria sekä kaupungin maanomistus (vihreät alueet).



# Lomarakennusten muuttaminen pysyvään asumiseen -selvitys

**Pohjois-Tampereen strategisen yleiskaavan hyväksyminen 19.4.2021, kaupunginvaltuuston ponsi:** *Valtuusto edellyttää, että laaditaan luontoarvot turvaten Aitolahden ja Teiskon haja-asutusalueen rantoja koskeva selvitys mahdollisista loma-asuntojen käyttötarkoituksen muutoksista vapaa-ajan käytöstä pysyvään asumiseen.*

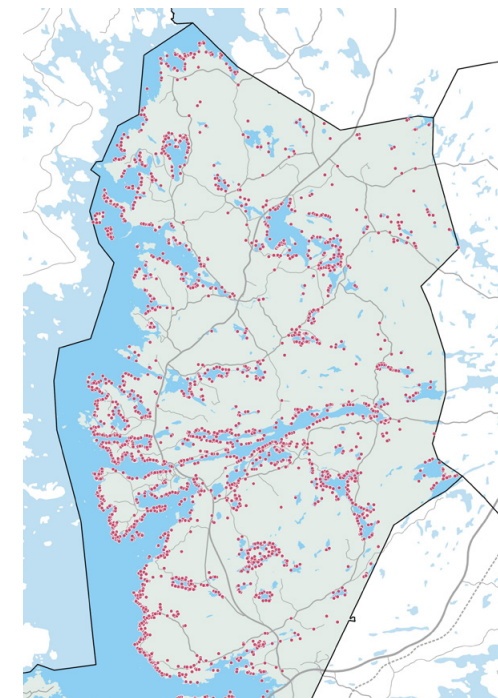
*Selvityksessä arvioitaisiin yleispiirteisesti, paljonko loma-asuntojen käyttötarkoitusta muutettaisiin ja mille alueille muutokset kohdistuisivat. Toisaalta arvioitaisiin mitkä kustannusvaikutukset muutoksista kaupungille syntyisi verotulojen kasvusta ja toisaalta yhdyskuntarakenteen leviämisestä. Samoin pitäisi arvioida muutokset alueen palvelurakenteeseen. Selvitys pitää tehdä yhteistyössä Pirkanmaan liiton, Pirkanmaan elinkeino-, liikenne- ja ympäristökeskuksen sekä muiden viranomaisten kanssa.*

*Osana selvitystä arvioidaan mahdollinen tarve uudistaa Aitolahti-Teisko rantayleiskaava. Uudistamisen vaihtoehtona arvioidaan myös nykyisen rantayleiskaavan ja rakennusjärjestyksen yksittäisten kohtien tarkistaminen.*

**Pormestariohjelma 15.8.2021:** *Laaditaan luontoarvot turvaten Aitolahden ja Teiskon haja-asutusalueen rantoja koskeva selvitys mahdollisista loma-asuntojen käyttötarkoituksen muutoksista vapaa-ajan käytöstä pysyvään asumiseen.*

**Avoin nettikysely** muutoshalukkuudesta toteutettu 27.5.–31.7.2022. Kyselyyn saatiin 132 vastausta (alueella noin 2700 lomarakennuspaikkaa). Vastaajista 122 kpl haluaisi käyttötarkoituksen muutoksen omalle kiinteistölleen. Viisi vastaajaa ei näe hyvänä, että lomarakennuspaikan läheisyyteen tulisi vakituisia asuinrakennuksia.

**Jatkossa** tutkitaan kaavoituksen ja lupaprosessien vaihtoehtoja miten voidaan edetä tavoitteen toteutumiseksi. **Nurmi-Sorilan osayleiskaavan tarkistaminen sitoo käytössä olevia kaavoituksen resursseja ja vaikuttaa selvityksen laatimisen aikatauluun.**



Lomarakennukset Pohjois-Tampereen alueella.



Valtuustokauden aikana yleiskaavatyön ohessa laaditaan erillinen selvitys tulevaisuuden energiaratkaisuista, erityisesti mahdollisuuksista kehittää maanalaisia energiahuollon laitoksia kantakaupungin tiivistyvään yhdyskuntarakenteeseen.

Selvityksessä tunnistetaan geotermiseen lämmöntuotantoon soveltuvat alueet maaperän ja sijainnin osalta sekä arvioidaan kalliotilojen rakentamismahdollisuuksia.

Nykyisen kanta- ja jakeluverkon mahdollisesta vahvistamistarpeesta tiivistävässä kaupunkirakenteessa on tarkoituksenmukaista saada lisää tietoa.

Tarvittavin osin selvityksen johtopäätöksiä ja ohjelmatyön linjauksia konkretisoidaan valtuustokauden vaiheyleiskaavassa.

*Yleiskaavoituksen työohjelma 21.2.2022*

## Selvitys käynnistymässä

- Hankkeen projektointi
- Kirjallisuuskatsaus tulevaisuuden energian tuotannosta kaupungeissa
- Mahdollisuus maanalaisten energiaratkaisujen toteuttamiseen Tampereen kantakaupungissa
- Sähköinfran parantamisen tarpeet ja mahdollisuudet kantakaupungissa yhdessä sähkölaitoksen kanssa

**Valmisteilla oleva Pirkanmaan vaihemaakuntakaava *Elonkirjo ja Energia* on valmisteilla ja se on tarkoitus hyväksyä maakuntavaltuustossa vuonna 2024. Vaihemaakuntakaavan energiateemassa tarkastellaan mm. seuraavia aiheita:**

- Tuulienergia
- Turvetuotannon ohjaus
- Luonnonvaraterminaalit
- Huoltovarmuus
- Sähköverkon kehitystarpeet



# Kantakaupungin vaiheyleiskaava – valtuustokausi 2021–2025

## Osallistumis- ja arviointisuunnitelma nähtävillä 10.3.–11.4.2022

- Saatu palaute ja aloitusvaiheen viranomaisneuvottelu 11.5.2022

## Vaiheyleiskaavan sisältöjen tilannekatsaus

- Ilmastonmuutokseen sopeutuminen
- Viherympäristö ja vapaa-ajan palvelut
- Osa-alueet: Tesoma, Lielähti-Hiedanranta, Keskusta, Alasjärven itäpuoli



# Aloituskvaiheessa saatu palaute, lausunnot ja viranomaisneuvottelu

## Mielipiteitä 16 kpl, kyselyvastauksia 40 kpl

- Huoli ilmastonmuutoksen aiheuttamista sääilmiöistä, puiden säilyttäminen
- Viheralueiden säilyttäminen ja lisääminen
- Yksityiskohtaisia tavoitteita osa-alueille

## Viranomaislausuntoja 7 kpl

- Vaiheyleiskaavan sisällön teemat ajankohtaisia ja tärkeitä
- Kaavaprosessissa pohdittava vielä aluekohtaisia osayleiskaavoja, toisaalta yleissuunnitelmien rooli selkeytyy osana yleiskaavan valmisteluaineistoa
- Vaiheyleiskaava-aineiston selkeys, esteettömyys ja oikeusvaikutuksien luettavuus

## Viranomaisneuvottelu 11.5.2022

- Varmistettava ratkaisujen ristiriidattomuus
- Keskustan alueen prosessipohdinta, mahdollinen osayleiskaava
- Aineiston selkeys ja osallistumis-mahdollisuuksien turvaaminen
- Museo esittää lukuisia selvitystarpeita
- Kahdenkeskisiä työneuvottelutarpeita

## Jatkotoimenpiteet

- Työneuvottelu maakuntamuseon kanssa
- Vaiheyleiskaavan sisällön, kokonaisuuden ja aineiston selkiyttäminen
- Työneuvotteluja naapurikuntien kanssa virkistys- ja ekologisten verkostojen osalta kuntarajoilla



# Ilmastonmuutokseen sopeutuminen

Tampereen tavoitteena on olla hiilineutraali vuoteen 2030 mennessä. Tavoitteen saavuttamiseksi täytyy vähentää merkittävästi kaupunkikehityksen, asumisen, liikkumisen, energian ja kulutuksen päästöjä, jotka viimeksi mainittua lukuun ottamatta kytkeytyvät kiinteästi yhdyskuntarakenteeseen.

Paikalliselta globaalille tasolle yltävistä hillintätoimista huolimatta ilmasto kuitenkin lämpenee eikä tapahtuvaa muutosta kyetä enää estämään. Siksi kaupunkisuunnittelussa joudutaan Suomenkin oloissa varautumaan ilmastonmuutoksen seurauksena yleistyviin sään ääri-ilmiöihin, kuten helleaaltoihin ja rankkasateisiin.

*Yleiskaavoituksen työohjelma 21.2.2022*

Yleiskaavassa tärkeimpänä sopeutumisen keinona on turvata kantakaupungin yhtenäinen siniviherrakenne, joka lisää kaupungin kestävyttä ilmastonmuutosta vastaan.

## **Työn alla olevat selvitykset kantakaupungissa:**

- Lämpösaarekeilmiöselvitys
- Pienvesi- ja vesistöselvitys
- Hulevesi- ja vesistötulvaselvitys
- Kaupungin hulevesiohjelman ja valuma-alue selvityksen päivitys

Selvitykset valmistuvat keskeisiltä osin 30.9. mennessä ja niiden tuloksia sisällytetään soveltuvilta osin yleiskaavaluonnoksen kaavakartoille sekä kaavan vaikutusten arviointiin.

# Viherympäristö ja vapaa-ajan palvelut

Tampere on vihreä kaupunki ja viherympäristöt ovat merkittävä osa kaupungin identiteettiä. Viheralueet ja -yhteydet ovat yhä tärkeämmässä asemassa tiivistyvissä kaupungissa. Ne luovat vaihtelua yhdyskuntarakenteeseen ja lisäävät kaupunkien kykyä uudistua sekä palautua mahdollisesti tapahtuvista muutoksista (resilienssi).

Onkin tärkeää määritellä rakennetut ja riittävät rakentamattomat alueet sekä niiden väliset yhteydet, jotta voidaan luoda laadukasta yhdyskuntarakennetta. Viherympäristöt ovat osa sekä ekologista verkostoa että asukkaiden virkistysverkostoa, minkä vuoksi niihin liittyy kahdenlaisia kehittämistarpeita. Samanaikaisesti tulisi turvata luonnon monimuotoisuutta ja ehkäistä luontokatoa, mutta myös tarjota kaupunkilaisten hyvinvointia ja viihtymistä edistäviä virkistyspalveluja.

*Yleiskaavoituksen työohjelma 21.2.2022*

Yleiskaavassa keskeisenä laadukkaan ja ekologisesti kestävä kantakaupungin viherrakenteen kehittämisen keinona on aluevarausten lisäksi osoittaa viheralueiden ja niiden välisten yhteyksien laatuavoitteet.

## **Työn alla olevat selvitykset ja suunnittelu:**

- Latvuspeitteisyysanalyysi
- Tampereen leirintämatkailun konseptointi
- Luontotietojen päivittäminen tarvittavin osin
- Viherrakenteen tyypittely
- Alueellisen viherkertoimen kehittämishankkeeseen osallistuminen

Selvitykset valmistuvat syksyn aikana ja niiden tuloksia sisällytetään soveltuvilta osin yleiskaavaluonnoksen kaavakartoille sekä kaavan vaikutusten arviointiin. Täydentyvä selvitystieto ja vaiheyleiskaavatyö mahdollistaa yleiskaavallisten tavoitteiden tarkentamisen ja palvelee mm. asemakaavoitusta. Selvityksillä tuotetaan tietoa myös kantakaupungin viherrakenteen seuranta varten.

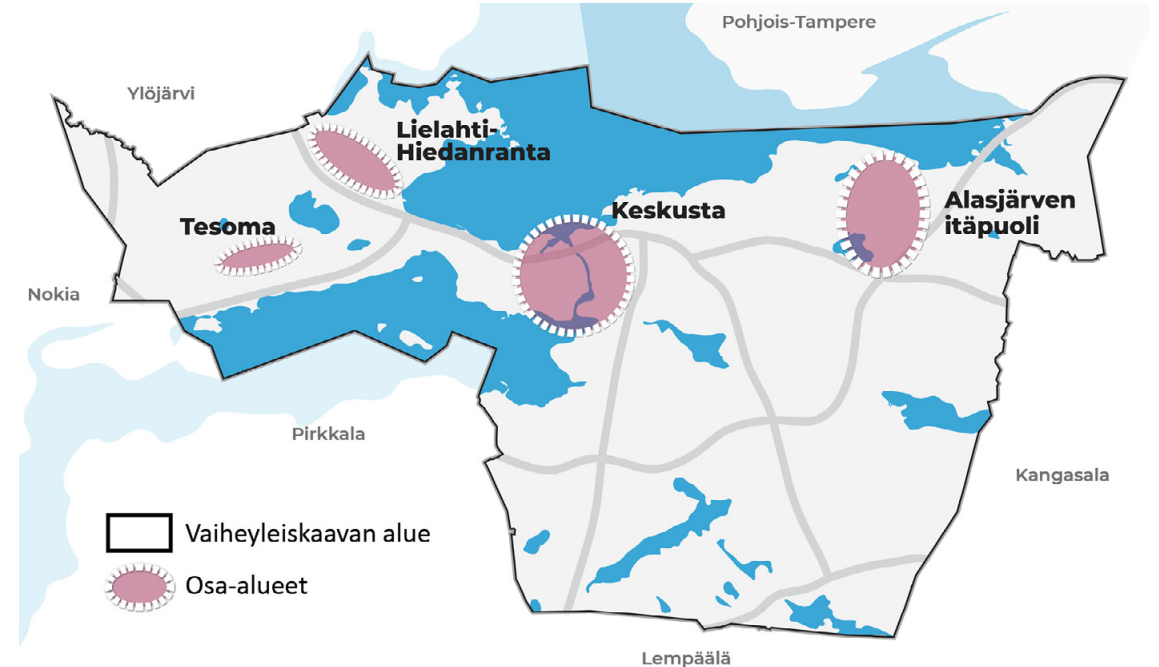


# Osa-alueet

Yleiskaavaa on valtuustokaudesta 2013–2017 alkaen tehty strategian pohjalta jatkuvasti päivittyvänä. Kantakaupungin yleiskaava on aikaisempaa 2000-luvun osayleiskaavoitusta yleispiirteisempi ja strategisempi maankäytön ohjausväline.

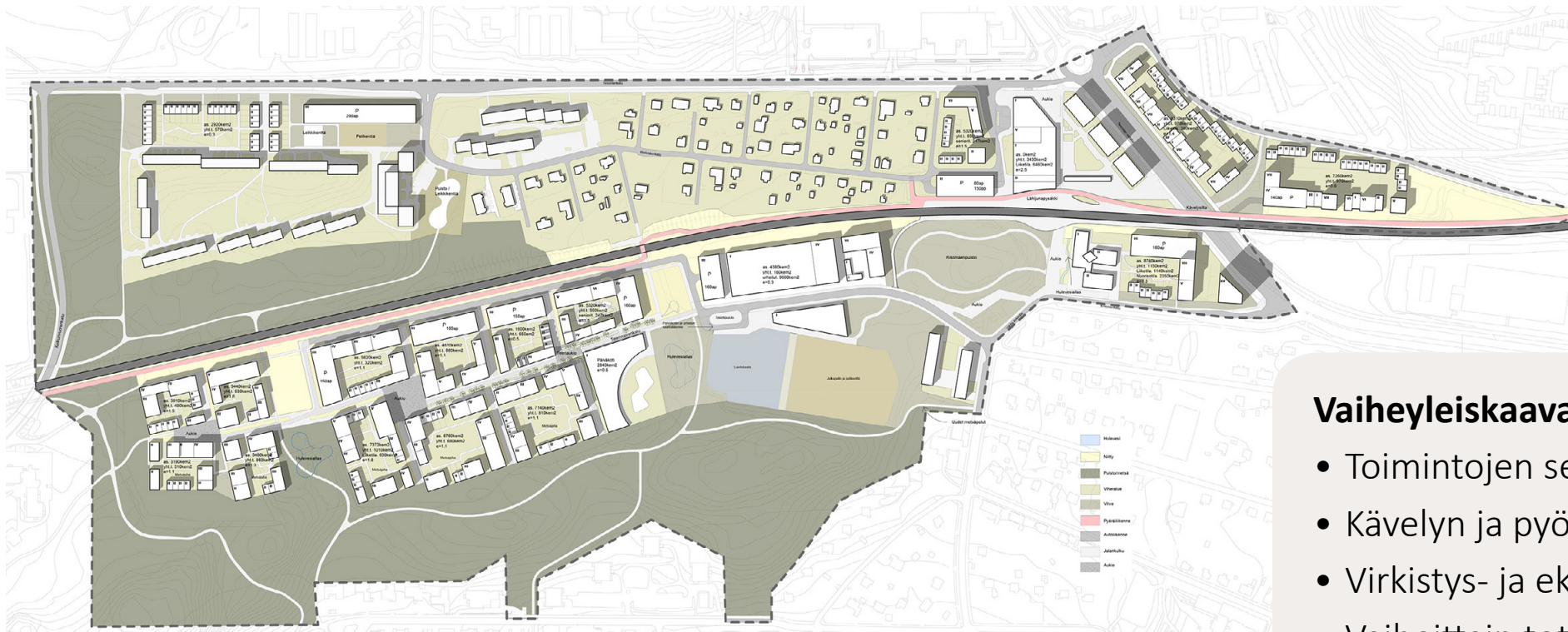
Kuluvalla valtuustokaudella vaiheyleiskaavassa esitetään strategista yleiskaavatasoa tarkempaa suunnittelun ohjausta neljälle alueelle, joissa ajankohtainen maankäytön kehitys sitä edellyttää. Tarkempia suunnittelun teemoja ovat muun muassa hallittu käyttötarkoituksen muutos yksitoimintaisesta alueesta sekoittuneeksi kaupunkirakenteeksi. Lisäksi kestävän liikkumisen, kävelyn, pyöräilyn ja joukkoliikenteen toimenpiteiden määrittely ja toimivuuden varmistaminen vaati strategista tasoa tarkempaa linjausta yleiskaavassa.

*Yleiskaavoituksen työohjelma 21.2.2022*



Osa-alueita koskeva tarkempi ohjaus esitetään tarpeellisilta osin erillisellä vaiheyleiskaavan kartalla nro 5.

- Asemakaavoitusohjelmassa 2022–2026 Tesoman radanvarsi on ohjelmoitu vuosille 2025–2026
- Vaiheleiskaavan pohjaksi tehtävän ”Tesoman lähijunapysäkin ympäristön vision” luonnos valmistui kesäkuussa
- Vuorovaikutus alueen asukkaiden ja toimijoiden kanssa elo-syyskuussa



Ote Tesoman lähijunapysäkin ympäristön visiokartan luonnoksesta 06/2022.

## Vaiheleiskaavaluonnokseen

- Toimintojen sekoittuneisuus
- Kävelyn ja pyöräilyn yhteystarpeita
- Virkistys- ja ekologisia yhteystarpeita
- Vaiheittain toteutuvien kokonaisuuksien ohjaus



# Lielahdi-Hiedanranta

- Asemakaavoitusohjelmassa 2022–2026 Lielahden yleissuunnitelma-alueelle on ohjelmoitu asemakaava vuodelle 2024
- Kaupan selvitys valmistui joulukuussa 2021
- Lielahden yleissuunnitelmaehdotus oli nähtävillä vaiheleiskaavatyön osallistumis- ja arviointisuunnitelman liitteenä. Yleissuunnitelmaan kohdistunutta palautetta oli 8:ssa mielipiteessä
- Yleissuunnitelma esitetään kaupunginhallitukselle hyväksyttäväksi tarkemman suunnittelun pohjaksi.

## Vaiheleiskaavaluonnokseen

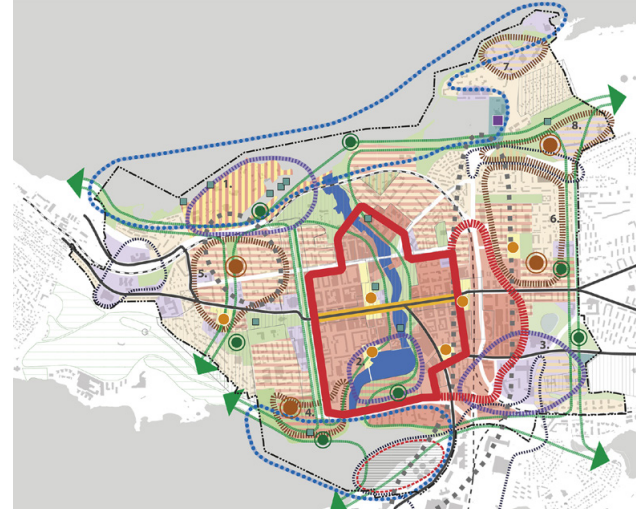
- Kaupan ohjaus
- Toimintojen sekoittuneisuus



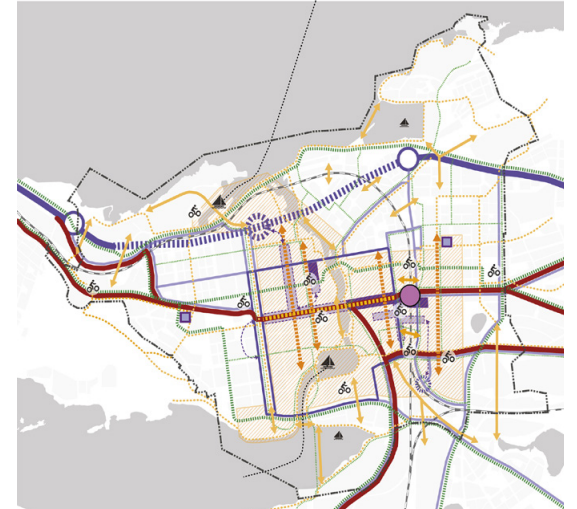
Ote Lielahden yleissuunnitelman ehdotuskartasta 03/2022.

# Keskusta

- Keskustassa on voimassa Keskustan strateginen osayleiskaava (hyväksytty 2016). Keskustan kehittämistä viedään eteenpäin kaupunginhallituksen hyväksymällä Viiden tähden keskusta 2018–2030-ohjelmalla.
- Osayleiskaava on maankäytöltään ajan tasalla, keskeisin tarkistamisen tarve kohdistuu korkeaa rakentamista koskeviin tavoitteisiin. Vuonna 2013 tehtyä keskustan korkean rakentamisen selvitystä ollaan päivittämässä.
- Liikennejärjestelmän osalta keskustan osayleiskaavan tarkistaminen pohjautuu keskustan liikennejärjestelmäsuunnitelmaan, jota päivitetään vuoden 2023 aikana. Tammerkosken ylittäviä uusia siltoja tutkitaan erillisellä selvityksellä, jonka keskeisiä huomioitavia näkökulmia ovat liikkumisen lisäksi mm. kulttuuriympäristöt ja maisema.
- Uudistettu Keskustan kehittämisohjelma valmistuu vuonna 2023.



Ote Keskustan strategisen osayleiskaavan kartasta 1, maankäyttö.



Ote Keskustan strategisen osayleiskaavan kartasta 2, liikenne.

## Vaiheleiskaavaluonnokseen

- Keskustan asemakaavoitusta ja muuta kehittämistä tukevia merkintöjä ja määräyksiä; erityisesti liikennekartalla on täydennistarpeita.



# Alasjärven itäpuoli

- Alasjärven itäpuoli on ohjelmoitu asemakaavoitusohjelmaan vuosille 2025–2026.
- Alueen nykyisten toimijoiden kehittämistarpeita ja tavoitteita kartoitettiin kyselyllä keväällä 2022. Kahdeksasta toimijasta viisi vastasi. Keskeisiä tavoitteita olivat muun muassa merkityt ratsastusreitit, virkistyskäytön ohjaaminen ja yhteensovittaminen, halli- ja pysäköintitilan tarve, Niihamankadun ja Luhtaantien kunnostaminen ja turvallisuus.
- Tarkastelualueen luontoselvitystietoa täydennetään vuoden 2022 aikana.
- Retkeilyn kehitysohjelma 2021–2025 (2020) mukaisesti edistetään reitistösuunnittelua ja opastuksen kehittämistä (Ekokumppanit Oy 2022–).
- Alkusyksystä laaditaan selvitys Alasjärven rannan lomarakentamisalueesta. Selvityksessä tutkitaan nykyisten lomarakentamisen alueiden edellytyksistä käyttötarkoituksen muuttamiselle vakituiseen asumiseen ja aiheeseen liittyvistä vaikutuksista.



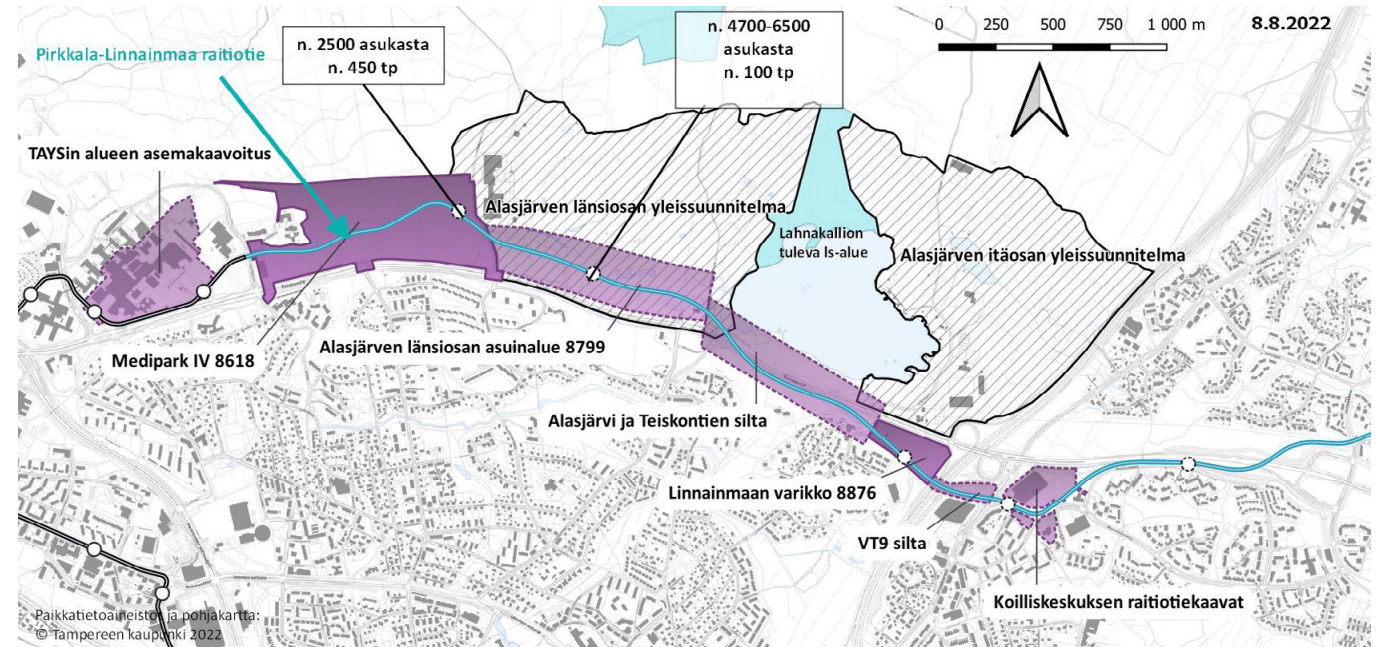
## Vaiheleiskaavaluonnokseen

- Kaavatyössä määritellään asemakaavoitettavat aluekokonaisuudet ja toimintojen tilatarpeet sekä tarkastellaan kehittämisen ohjelmointia.



# Alasjärven länsipuolen asemakaavoitus

- Raitiotiekaupungin kasvun jatkuessa kohti Koilliskeskusta, Teiskontien vartta ja Kauppi-Niihaman eteläisiä reuna-alueita suunnitellaan eri kaavatasoilla
- Alasjärven länsipuolen yleissuunnitelma ja asemakaava käynnistetään syksyllä 2022 ja valmistuu ehdotusvaiheeseen vuoden 2024 aikana
- Raitiotien rakentamiseen liittyvä suunnittelu etenee asemakaavoituksen rinnalla
- Raitiotie pyritään toteuttamaan ensivaiheessa ja muu maankäyttö sitten, kun golfkentän siirto on maankäytön osalta varmistettu
- Golf-kentän siirtyminen Nurmiin varmistetaan tarkistamalla alueella voimassa oleva Nurmi-Sorilan osayleiskaava ja käynnistämällä asemakaavan laatiminen rinnakkain yleiskaavatyön kanssa
- Alasjärven itäosan yleissuunnittelu laaditaan osana kantakaupungin vaiheyleiskaavatyötä.



Maankäytön suunnitteluhankkeet Linnainmaan ratahaaralla 08/22.

# Leirintäaluemerkinnät yleiskaavassa

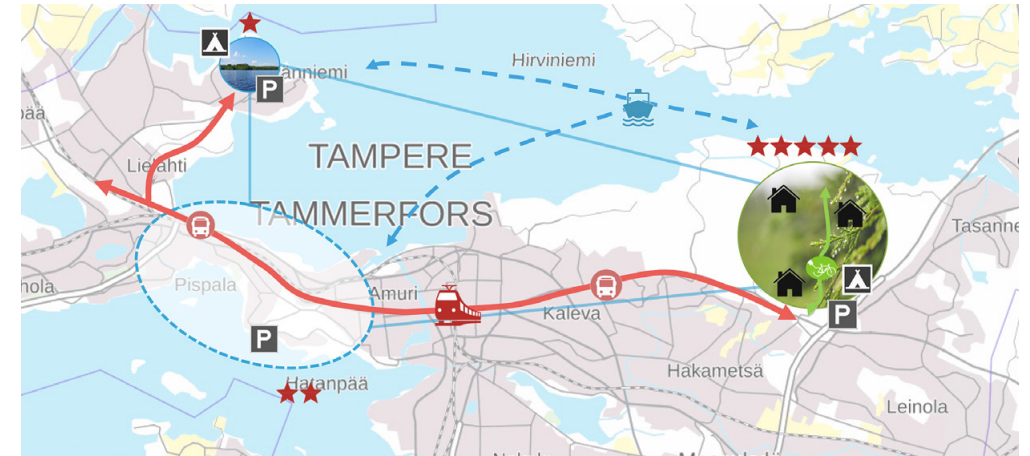
- Hyväksytyssä yleiskaavassa on osoitettu leirintäaluemerkinnät Härmälään, Suomensaareen ja Alasjärven itäpuolelle
- Edellisellä valtuustokaudella tarkasteltiin Härmälälle vaihtoehtoisia sijainteja leirintämatkailuun sekä selvitettiin alueiden reunaehtoja (mm. luontoarvot) toiminnalle. Selvitettyllä alueilla on omat vahvuutensa mutta Suomensaareen ja Alasjärvelle ei ympäristöarvojen takia ole mahdollista sijoittaa perinteistä noin 6 ha suuruista leirintäaluetta. Leirintämatkailu tulee nähdä verkostomaisena palveluna muiden virkistyspalveluiden yhteydessä palvelun monipuolisesti sekä kaupunkilaisia että matkailijoita.
- Palvelukokonaisuuden hahmottamiseksi käynnistettiin vaiheyleiskaavatyön yhteydessä Tampereen leirintämatkailun konseptointi-selvitys yhteistyössä yleis- ja asemakaavoituksen, kiinteistötoimen, elinkeinoyksikön ja Visit Tampereen kanssa.
- Konseptin mukaisesti Alasjärvi-Niihama alue on nähtävissä potentiaalisena city-camping- ja lähimatkailualueena, joka voi palvella sekä paikallisia asukkaita, että matkailijoita laadukkaana ja vetovoimaisena kohteena. Palvelukokonaisuutta täydentävät matkaparkkitoiminta tapahtuma-alueiden ja julkisten kulkuyhteyksien läheisyydessä sekä mahdollinen tapahtuma-aikainen kehitettävä majoitustoiminta.
- Asemakaavoitusohjelmassa Alasjärven itäpuoli on ohjelmoitu vuosille 2025–2026.

## Vaiheyleiskaavaluonnokseen

- Vaihtoehtoisten sijaintien, Härmälä ja Suomensaari, poistaminen yleiskaavakartalta
- Yleiskaavassa osoitetaan tarvittava asemakaavoitettava kokonaisuus leirintämatkailun toiminnoille Alasjärven itäpuoliselle alueelle.

### Visio

*”Tampere tarjoaa moderneja ja monipuolisia city-campingin ja lähimatkailun mahdollisuuksia hyödyntäen ympärivuotisesti alueen kaupunkikulttuuria, tapahtumia sekä järvi- ja luontoympäristöjä virkistyspalveluineen.”*



Kantakaupungin leirintämatkailun visio karttaesityksenä. Vision mukaisesti perinteinen leirintämatkailu uudistuu ja monipuolistuu kokonaisvaltaisemmaksi city-camping-kokonaisuudeksi.

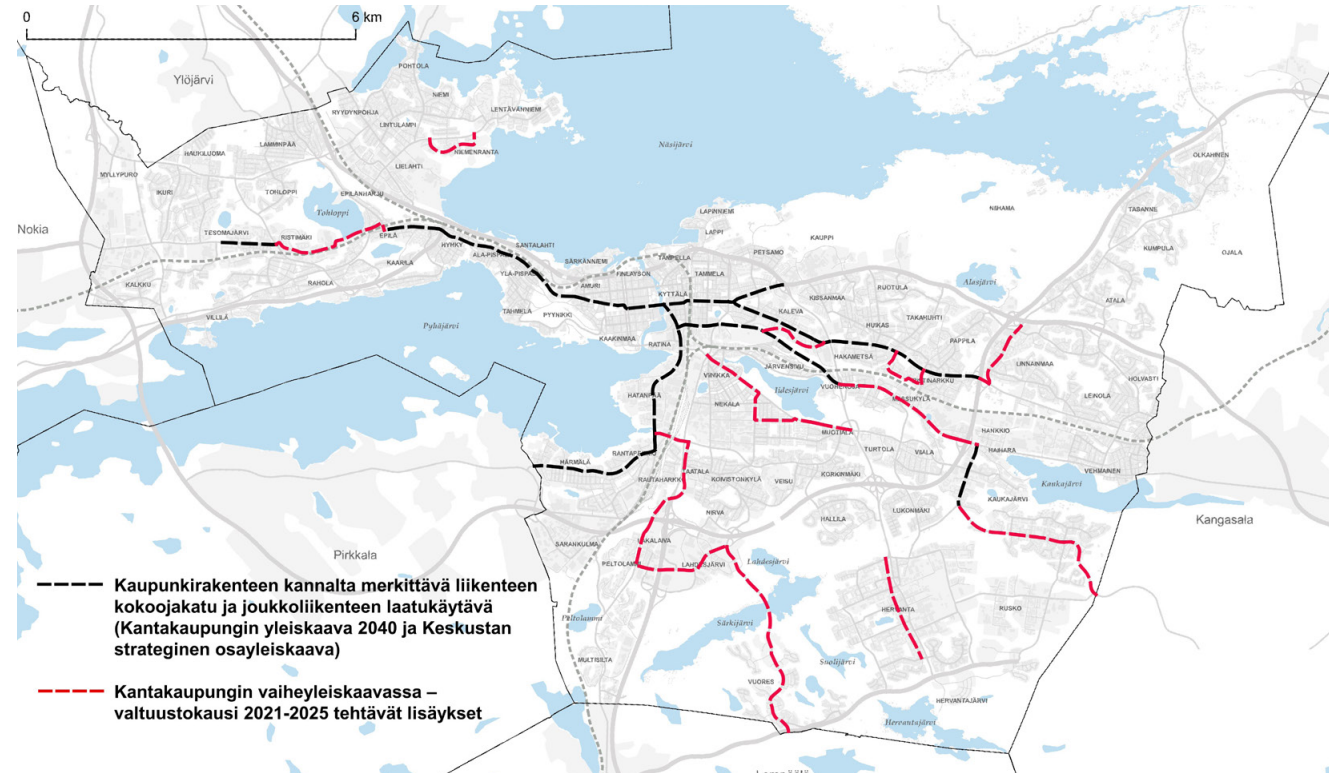
# Kaupunginvaltuuston ponsi joukkoliikennekaduista

**Kaupunginvaltuusto 17.5.2021, toivomusponssi:** *Lisäksi kaupunginvaltuusto edellyttää, että joukkoliikenteen laatukäytävien määrää on lisättävä keskeisille reiteille seuraavassa kantakaupungin yleiskaavassa siten, että keskusta on jatkossakin saavutettavissa kaikilla kulkumuodoilla.*

Valtuustokauden vaiheyleiskaavaa tarkistetaan siten, että esitetään **Kaupunkirakenteen kannalta merkittävä liikenteen kokoojakatu ja joukkoliikenteen laatukäytävä** voimassa olevaa yleiskaavaa laajempuna.

## Lisättävät katujaksot:

- Federleyinkatu – Kehyskatu
- Kohmankaari – Kohmankatu – Tohlopinranta
- Takojankatu – Sarvijaakonkatu
- Alasniitynkatu – Ristinarkuntie
- Aitolahdentie
- Messukyläntie – Messukylänkatu
- Juvankatu
- Nekalantie – Jokipohjantie – Kuoppamäentie
- Insinöörinkatu
- Lahdenperänkatu – Lempääläntie – Automiehenkatu – Vuoreksen puistokatu





# Kelluvat rakenteet

- Selvitys kelluvista rakenteista tehtiin vuosina 2020–2021, koska oli tarve saada periaatteet erilaisten kelluvien rakenteiden suunnittelun ohjaukseen ja rakentamisen luvitukseen
- Syntyi hankekehittäjille suunnattu raportti: ”KELLUVAT RAKENTEET- Tampereen kaupunki- Tavoite ja ohjeita hankekehittäjälle”
- Raportissa esitellään mahdollisuuksia ja reunaehtoja sekä selvitettäviä ja huomioitavia asioita suunniteltaessa kelluvia rakenteita Tampereen kantakaupungin ranta-alueilla
- Selvityksessä on arvioitu rakentamisen mahdollisuuksia Pyhäjärven ja Näsijärven sekä pienten järvien, Tohlopin, Iidesjärven ja Kaukajärven rannoilla
- Tavoiteltavia ovat erityisesti sellaiset hankkeet, jotka tukevat kokonaisuudessaan tai osittain yleisen virkistyksen kehittämistä rannoilla.

## Tavoite

*Rannat ja vesialueet säilytetään kaikille avoimina virkistysalueina. Kelluvia rakenteita rannoille suunniteltaessa ja toteutettaessa varmistetaan alueiden säilyminen julkisessa, kaikille avoimessa käytössä. Rakenteet ja/tai hankkeet sisältävät yleistä aluetta, joka mahdollistaa rannan ja veden saavuttamisen kaikille.*



## KANTAKAUPUNGIN VAIHEYLEISKAAVA

---

11.10.2022	Tiedoksi yhdyskuntalautakunnalle
2023 (alkuvuosi)	Vaiheyleiskaavaluonnos nähtäville (yhdyskuntalautakunta)
2023 (syksy)	Yleiskaavan työohjelman tilannekatsaus ja linjaukset kun valmisteluvaiheen palaute on saatu (kaupunginhallitus)
2024 (alkuvuosi)	Ehdotus
2024 (loppuvuosi)	Hyväksyminen

## NURMI-SORILAN OSAYLEISKAAVA

---

2022 (syksy)	Yleiskaavoituksen työohjelman 2021–2025 päivitys (kaupunginvaltuusto)
	Nurmi-Sorilan osayleiskaava vireille (kaupunginhallitus)
2023 (loppuvuosi)	Luonnos
2024 (kesä)	Ehdotus
2024 (loppuvuosi)	Hyväksyminen



# KIITOS

